

Prova generale del 23-07-2024

*In tutti i quesiti proposti la soluzione è la risposta alla lettera A)*

---

**Domanda 1:** (codice domanda: ssm2023581)

L'intervento chirurgico secondo tecnica di Bentall prevede:

- A: La sostituzione della valvola aortica e della radice aortica con il reimpianto di entrambi gli osti coronarici
- B: La sostituzione della valvola aortica e della radice aortica senza reimpiantare gli osti coronarici
- C: La riparazione della valvola aortica e la sostituzione della radice aortica, reimpiantando solo l'ostio coronarico destro
- D: La riparazione della valvola aortica e la sostituzione della radice aortica senza reimpiantare gli osti coronarici
- E: La riparazione della valvola aortica e la sostituzione della radice aortica, reimpiantando solo l'ostio coronarico sinistro

**Domanda 2:** (codice domanda: ssm2023582)

Un giovane di 20 anni giunge al Pronto Soccorso dopo una caduta dal motorino, presenta una vasta ecchimosi dell'emitorace sinistro e dispnea. Quale tra le seguenti diagnosi è la più probabile?

- A: Pneumotorace
- B: Broncopolmonite
- C: Enfisema polmonare
- D: Frattura vertebrale
- E: Pericardite

**Domanda 3:** (codice domanda: ssm2023583)

Una donna di 75 anni, con calcolosi multipla della colecisti nota da anni, giunge al Pronto Soccorso in gravi condizioni di shock (ipovolemia, tachicardia, sudorazione, febbre, subittero) dopo un episodio di colica insorto tre giorni prima e trattato con antispastici a domicilio. Qual è la diagnosi più probabile tra le seguenti?

- A: Pancreatite acuta
- B: Perforazione intestinale
- C: Epatite acuta
- D: Epatite cronica
- E: Tumore del fegato

**Domanda 4:** (codice domanda: ssm2023584)

Un uomo di 35 anni, forte fumatore, lamenta da qualche mese la comparsa di dolore all'arto inferiore destro durante la deambulazione. L'arto appare freddo e la cute mostra zone eritematose e dolenti. Si tratta probabilmente di:

- A: Morbo di Buerger
- B: Flebotrombosi
- C: Aneurisma arteria iliaca
- D: Lesione del nervo femorale
- E: Erisipela

**Domanda 5:** (codice domanda: ssm2023585)

Un uomo di 55 anni viene all'osservazione per un episodio di ematemesi. Oltre alle analisi ematochimiche, quale esame andrebbe eseguito in prima istanza tra i seguenti?

- A: Esofagogastroduodenoscopia
- B: Rx digerente con pasto baritato
- C: Rx digerente con mdc idrosolubile
- D: Ecografia addominale
- E: TC addome pelvi

**Domanda 6:** (codice domanda: ssm2023586)

Una donna di 60 anni dopo numerosi episodi di colica biliare viene alla osservazione per addome disteso, subittero, nausea associata a vomito, febbre con brivido. La diagnosi più probabile tra le seguenti è:

- A: Colecistite acuta
- B: Fistola biliare
- C: Epatite acuta
- D: Appendicite
- E: Morbo di Crohn

**Domanda 7:** (codice domanda: ssm2023587)

Un uomo di 60 anni, che presenta episodi frequenti di lombosciatalgia, trattata con terapia antinfiammatoria e cortisonica, giunge al Pronto Soccorso con epigastralgia dopo alcuni episodi di ematemesi e melena. Quale tra le seguenti è la diagnosi più probabile?

- A: Gastrite acuta emorragica
- B: Colecistite acuta
- C: Lupus eritematoso sistemico
- D: Gastrite atrofica
- E: Polipi gastrici

**Domanda 8:** (codice domanda: ssm2023588)

Un paziente di 65 anni presenta da alcuni mesi episodi recidivanti di dolore addominale associati a diarrea acquosa, occasionali episodi dispnoici e vampate di calore al volto. Sottoposto a TC addome è riscontrata la presenza di una neoformazione solida di circa 2 cm a carico del tenue distale. Qual è l'ipotesi diagnostica più probabile tra le seguenti?

- A: Tumore neuroendocrino del tenue
- B: Adenocarcinoma del tenue
- C: GIST del tenue
- D: Stenosi breve da malattia di Crohn
- E: Linfoma intestinale

**Domanda 9:** (codice domanda: ssm2023589)

La sleeve gastrectomy:

- A: Prevede la resezione dei vasi gastrici brevi
- B: Non prevede la resezione dei vasi gastrici brevi
- C: Mantiene in sede il fondo gastrico
- D: È reversibile
- E: Induce calo ponderale principalmente mediante un meccanismo di malassorbimento

**Domanda 10:** (codice domanda: ssm2023590)

Ad un uomo di 70 anni, sofferente da anni di reflusso gastro-esofageo viene diagnosticato un esofago di Barrett. Per quale tipo di tumore maligno esofageo, fra i seguenti, è maggiormente a rischio questo paziente?

- A: Adenocarcinoma
- B: Carcinoma neuroendocrino
- C: Carcinoma adenoideo cistico
- D: Carcinoma a piccole cellule
- E: Carcinoma epidermoidale

**Domanda 11:** (codice domanda: ssm2023591)

In un paziente sottoposto ad intervento chirurgico di tiroidectomia per un voluminoso gozzo qual è la complicanza chirurgica più grave tra le seguenti?

- A: Lesione del nervo laringeo
- B: Enfisema sottocutaneo
- C: Residuo tiroideo
- D: Ascesso subfrenico
- E: Linforrea

**Domanda 12:** (codice domanda: ssm2023592)

L'enterocolite necrotizzante del neonato:

- A: È correlata alla prematurità
- B: È correlata alla contaminazione del latte materno da scarsa igiene
- C: È dovuta al passaggio nel canale del parto
- D: È secondaria ad un danno da posizionamento di sondino naso-gastrico
- E: È correlata alla nutrizione parenterale nel neonato fragile

**Domanda 13:** (codice domanda: ssm2023593)

Le ulcere sono:

- A: Lesioni di continuo che non tendono alla guarigione spontanea
- B: Lesioni di continuo che tendono alla guarigione spontanea
- C: Sempre associate a neoplasia
- D: Sia piaghe sia perdite di sostanza che tendono alla guarigione spontanea
- E: Soluzioni di continuo a carico solo dell'epidermide

**Domanda 14:** (codice domanda: ssm2023594)

La stenosi tracheale NON può essere dovuta a quale delle seguenti condizioni?

- A: Compressione ab estrinseco da parte della vena anonima
- B: Compressione ab estrinseco da parte dell'arteria lusoria
- C: Compressione ab estrinseco da gozzo cervico-mediastinico
- D: Compressione ab estrinseco da linfadenopatia paratracheale
- E: Lesione neoplastica endotracheale

**Domanda 15:** (codice domanda: ssm2023595)

L'arteria mammaria interna di sinistra normalmente nasce da:

- A: Arteria succlavia sinistra
- B: Aorta toracica discendente
- C: Tronco arterioso anonimo
- D: Arteria carotide sinistra
- E: Arteria vertebrale sinistra

**Domanda 16:** (codice domanda: ssm2023596)

Un uomo di 82 anni, precedentemente sottoposto ad impianto di endoprotesi in aorta toracica discendente, torna in ambulatorio dopo 4 mesi e presenta al controllo TC con mdc un "endoleak" di tipo IA. Qual è tra le seguenti la causa più frequente del quadro radiologico riscontrato?

- A: La perdita di aderenza prossimale dell'endoprotesi
- B: La perdita di aderenza distale dell'endoprotesi
- C: La perdita ematica per porosità dell'endoprotesi
- D: La rottura dell'endoprotesi
- E: Degenerazione dell'endoprotesi

**Domanda 17:** (codice domanda: ssm2023597)

Una donna di 45 anni giunge in Pronto Soccorso per intense algie addominali, ipotensione e tachicardia. All'esame ecografico si evidenzia una piccola falda fluida nel Douglas. La paziente porta in visione recenti esami ematochimici che mostrano elevati livelli di Ca125. Tutte le seguenti condizioni devono essere prese in considerazione nella diagnosi differenziale AD ECCEZIONE di quale delle seguenti?

- A: Prolasso uterino
- B: Cancro dell'ovaio
- C: Malattia infiammatoria pelvica
- D: Endometriosi
- E: Pancreatite

**Domanda 18:** (codice domanda: ssm2023598)

Nel corso di una visita ginecologica di una donna di 35 anni, in assenza di sintomi, viene riscontrato all'esame ecografico un fibroma uterino intramurale del diametro di 10 cm. La paziente chiede al medico quali potrebbero essere le conseguenze future. Il ginecologo riferirà tutte le seguenti condizioni ECCEETTO:

- A: Malattia infiammatoria pelvica
- B: Menometrorragie
- C: Aborto spontaneo
- D: Algie pelviche
- E: Dispareunia

**Domanda 19:** (codice domanda: ssm2023599)

Una paziente giunge in ambulatorio per approfondire alcune anomalie del ciclo mestruale. Durante la raccolta dell'anamnesi il medico annota in cartella clinica la presenza riferita di dismenorrea che significa:

- A: Mestruazione dolorosa
- B: Aumento della frequenza del ciclo mestruale
- C: Mestruazione retrograda
- D: Flusso mestruale abbondante
- E: Assenza di mestruazioni

**Domanda 20:** (codice domanda: ssm2023600)

Nel corso di una laparoscopia esplorativa su una paziente affetta da endometriosi profonda, vengono riscontrate cisti endometrioidiche sull'organo più frequentemente colpito da tale patologia. Di quale organo si tratta, tra i seguenti?

- A: Ovaio
- B: Salpinge
- C: Utero
- D: Retto
- E: Vescica

**Domanda 21:** (codice domanda: ssm2023601)

Ad una paziente viene diagnosticato un carcinoma dell'endometrio. Durante la raccolta dell'anamnesi aveva riferito al medico un sintomo caratteristico del cancro dell'endometrio. Di che sintomo si tratta?

- A: Sanguinamento genitale anomalo
- B: Dolore pelvico
- C: Dispareunia
- D: Dismenorrea
- E: Leucorrea

**Domanda 22:** (codice domanda: ssm2023602)

Una paziente di 63 anni giunge in ambulatorio portando in visione esami ematochimici e strumentali che fanno sospettare al medico un tumore dell'ovaio. Quale tra i seguenti NON è un fattore di rischio per il cancro ovarico?

- A: Multiparità
- B: Menopausa tardiva
- C: Elevato BMI
- D: Ereditarietà – Familiarità
- E: Nulliparità

**Domanda 23:** (codice domanda: ssm2023603)

Una paziente di 35 anni, primigravida alla 32° settimana di gravidanza con diagnosi di placenta previa centrale all'ecografia morfologica, si sottopone all'ecografia di controllo del III trimestre. L'ecografia mostra una placenta che scavalca l'orifizio uterino interno di 4 cm. La paziente è asintomatica per perdite ematiche genitali o contrazioni uterine. Relativamente al counselling quale tra le seguenti è l'indicazione più corretta?

- A: Taglio cesareo elettivo
- B: Parto vaginale spontaneo all'insorgenza spontanea delle contrazioni
- C: Rivalutazione della posizione della placenta a 37 settimane per valutazione della modalità del parto
- D: Induzione del travaglio di parto a 37 settimane
- E: Taglio cesareo urgente immediato

**Domanda 24:** (codice domanda: ssm2023604)

Una paziente di 39 anni, terzigravida secondipara con due pregressi tagli cesarei, con diabete gestazionale in terapia dietetica in buon compenso, si presenta dal ginecologo curante per ecografia del II trimestre. L'ecografia mostra una placenta che invade il miometrio e pare estendersi alla vescica. Quale tra i seguenti NON è un fattore di rischio per questa condizione?

- A: Diabete gestazionale
- B: Et  materna avanzata
- C: Pregressi tagli cesarei
- D: Pregressa miomectomia
- E: Multiparità

**Domanda 25:** (codice domanda: ssm2023605)

State pianificando il trattamento radiochirurgico di un meningioma del seno cavernoso. Quali nervi cranici contraggono rapporti con la suddetta struttura?

- A: Oculomotore comune, trocleare, abducente, prima e seconda branca del trigemino
- B: Oculomotore comune, trocleare, seconda e terza branca del trigemino
- C: Trocleare, abducente e le tre branche del trigemino
- D: Abducente, seconda e terza branca del trigemino
- E: Oculomotore comune, trocleare e abducente

**Domanda 26:** (codice domanda: ssm2023606)

Un uomo di 40 anni è rimasto vittima di un incidente della strada. Giunge in Pronto Soccorso in stato soporoso con il seguente quadro clinico: apertura degli occhi allo stimolo doloroso, retrazione dallo stimolo doloroso, emissioni di suoni incomprensibili. Lo studio TC dell'encefalo documenta una minima iperdensità in sede sottocorticale temporale posteriore e una minima quota ematica intraventricolare. Quale tra i seguenti è il provvedimento mandatorio da mettere in atto indipendentemente da altre misure utili/necessarie?

- A: Ricovero in terapia intensiva
- B: Esecuzione di studio RM
- C: Ripetizione dello studio TC encefalo a distanza di 6 ore
- D: Posizionamento di un sistema per il monitoraggio della pressione intracranica
- E: Ripetizione dello studio TC encefalo a distanza di 12 ore

**Domanda 27:** (codice domanda: ssm2023607)

Una donna di 62 anni si presenta in Pronto Soccorso accusando cefalea, nausea e sensazione di vomito, annebbiamento visivo, dolore, fotofobia e lacrimazione all'occhio destro insorti da meno di un'ora mentre guardava la televisione. Non riferisce storia di traumi o contatto con sostanze chimiche, né precedenti interventi chirurgici. Non assume farmaci. Alla luce di questa sintomatologia cosa si deve fare in prima istanza?

- A: Osservare il segmento anteriore alla lampada a fessura e misurare il tono oculare
- B: Osservare il segmento anteriore alla lampada a fessura e valutare il fondo dell'occhio previa instillazione di collirio midriatico
- C: Fluorangiografia
- D: Esame del campo visivo
- E: Prescrivere una terapia antidolorifica e antiemetica

**Domanda 28:** (codice domanda: ssm2023608)

Il test di Amsler è:

- A: Un test per valutare la presenza o meno di metamorfopsie
- B: Un test per valutare la presenza o meno di miodesopsie
- C: Un test per valutare se i bulbi oculari sono in asse
- D: Un test per valutare la capacità di discriminare i colori
- E: Un test per valutare la stereopsi

**Domanda 29:** (codice domanda: ssm2023609)

Un uomo di 72 anni presenta lacrimazione, iperemia e dolore all'occhio sinistro e alla regione periorbitaria e frontale omolaterale. L'esame alla lampada a fessura, previa colorazione con fluoresceina, rivela la presenza di una lesione corneale arboriforme. Questo reperto è indicativo di:

- A: Herpes Zoster oftalmico
- B: Sindrome di Sjogren
- C: Cheratoconguntivite Vernal
- D: Cheratite neurotrofica
- E: Cheratoconguntivite flittemulare

**Domanda 30:** (codice domanda: ssm2023610)

Un ragazzo di 13 anni lamenta dolore in regione inguino-femorale destra con irradiazione al ginocchio. Il paziente ha abitudini di vita sedentarie, è in sovrappeso e presenta una distribuzione ginoide dell'adipe con lieve ginecomastia. Nell'anamnesi, il dolore è iniziato da alcune settimane e peggiora con il carico. I genitori sono preoccupati perché hanno notato l'insorgenza di una lieve zoppia. All'esame obiettivo, l'arto inferiore è atteggiato in adduzione e rotazione esterna e l'intrarotazione dell'anca causa dolore. Quale fra le seguenti è la diagnosi più probabile?

- A: Epifisiolisi dell'anca
- B: Ernia inguinale
- C: Sinovite transitoria dell'anca
- D: Coxa vara
- E: Frattura da stress del collo femorale

**Domanda 31:** (codice domanda: ssm2023611)

Una donna di 45 anni, casalinga, riferisce dolore in corrispondenza dell'avampiede destro insorto da diversi mesi. È stata trattata dal proprio medico curante con ripetuti cicli di terapia antalgica senza beneficio. Il dolore è di tipo trafittivo, simile ad una scossa elettrica, ed è localizzato fra il terzo e il quarto dito del piede, peggiora con la deambulazione e migliora fuori carico. Talvolta compaiono anche a riposo parestesie irradiate al polpastrello del terzo e quarto dito del piede. Quale fra le seguenti è la diagnosi più probabile?

- A: Neuroma di Morton
- B: Fascite plantare
- C: Metatarsalgia
- D: Artrite gottosa
- E: Tenosinovite dei flessori delle dita del piede

**Domanda 32:** (codice domanda: ssm2023612)

Un uomo di 35 anni accede al Pronto Soccorso dopo una caduta sulla spalla sinistra. Esaminato dallo specialista, viene posta diagnosi clinica e radiografica di lussazione anteriore della spalla. All'esame obiettivo è assente la sensibilità della cute in regione deltoidea, ma non è possibile apprezzare l'attività contrattile del deltoide per il forte dolore causato dalla lussazione. Quale fra le seguenti è la complicazione più probabile della lussazione?

- A: Una lesione del nervo ascellare
- B: Una lesione del nervo radiale
- C: Una lesione del nervo mediano
- D: Una lesione del nervo soprascapolare
- E: Una lesione del nervo muscolo-cutaneo

**Domanda 33:** (codice domanda: ssm2023613)

Una donna di 58 anni affetta da un carcinoma mammario ha dovuto effettuare uno svuotamento ascellare a destra. Dopo l'intervento è comparsa una scapola alata a destra. Quale fra le seguenti è la diagnosi più probabile?

- A: Paralisi del nervo toracico lungo
- B: Paralisi del nervo ascellare
- C: Paralisi del nervo radiale
- D: Paralisi del nervo soprascapolare
- E: Deformità di Sprengel

**Domanda 34:** (codice domanda: ssm2023614)

In un ambulatorio di Ortopedia Pediatrica viene condotto a visita un bambino di 3 anni. La madre è preoccupata per il piattismo dei piedi del figlioletto. All'esame obiettivo, i piedi si presentano effettivamente piatti, ma il piccolo non lamenta alcun dolore. La mobilità della caviglia e delle articolazioni del piede è nei limiti fisiologici per l'età e il bambino cammina normalmente. Quale fra i seguenti è il più corretto orientamento terapeutico?

- A: Il bimbo non necessita di alcun trattamento perché il piede piatto è fisiologico a 3 anni
- B: Il bimbo necessita di plantari con sostegno alla volta longitudinale del piede
- C: Il bimbo necessita di plantari con speronatura al tacco delle calzature
- D: Il bimbo deve essere trattato con apparecchi gessati correttivi
- E: Il bimbo necessita di correzione chirurgica

**Domanda 35:** (codice domanda: ssm2023615)

Un paziente di 45 anni si presenta con storia di ipoacusia fluttuante, vertigini ricorrenti ed acufeni. Quale tra le seguenti è la diagnosi più probabile?

- A: Malattia di Menière
- B: Otite esterna bilaterale
- C: Ipoacusia improvvisa
- D: Sindrome dell'acquedotto vestibolare corto
- E: Otite bollosa emorragica

**Domanda 36:** (codice domanda: ssm2023616)

Nel sospetto di labirintoliti del canale semicircolare posteriore, quale fra le seguenti manovre liberatorie è opportuno eseguire?

- A: Manovra di Epley
- B: Manovra di Pagnini-McClure
- C: Manovra di Gufoni
- D: Manovra di Dix Hallpike
- E: Manovra di Valsalva

**Domanda 37:** (codice domanda: ssm2023617)

Paziente di 45 anni si rivolge allo specialista otorinolaringoiatra per disfonia persistente. La fibrolaringoscopia evidenzia una paralisi della corda vocale sinistra in assenza di lesioni a carico della laringe. Quale tra le seguenti diagnosi NON deve essere sospettata?

- A: Ascesso peritonsillare
- B: Infiltrazione neoplastica del nervo laringeo ricorrente
- C: Infiltrazione neoplastica del nervo vago
- D: Glomo timpano giugulare
- E: Neurinoma vagale

**Domanda 38:** (codice domanda: ssm2023618)

Un uomo di 62 anni si reca dall'urologo perché da qualche tempo ha dei disturbi urinari (pollachiuria, urgenza minzionale, minzione in due tempi); inoltre, ha notato un aumento del PSA totale che è passato da 3,8 ng/mL a 6,5 ng/mL, con un rapporto tra PSA libero e totale di 0,17. All'esplorazione digito-rettale si apprezza un'area di consistenza aumentata a livello postero-laterale del lobo prostatico di destra. Quale tra i seguenti è l'esame da eseguire in prima istanza?

- A: RM multiparametrica della prostata
- B: Ecografia prostatica sovrapubica
- C: Biopsia prostatica random
- D: PET/TC con colina
- E: TC addome

**Domanda 39:** (codice domanda: ssm2023619)

Una donna di 50 anni esegue una TC con mdc che evidenzia la presenza di una formazione a contenuto liquido del polo inferiore del rene destro, con spessi setti e zone solide al suo interno che assumono contrasto. Il quadro radiologico è compatibile con:

- A: Cisti renale Bosniak IV
- B: Ematoma renale
- C: Tumore a cellule chiare del rene
- D: Cisti renale Bosniak II
- E: Cisti renale semplice

**Domanda 40:** (codice domanda: ssm2023620)

Un bambino di dieci anni presenta tumefazione dello scroto che si riduce durante la notte. Qual è la diagnosi più probabile tra le seguenti?

- A: Idrocele comunicante
- B: Varicocele
- C: Cisti epididimale
- D: Tumore del testicolo
- E: Orchiepididimite



**Domanda 41:** (codice domanda: ssm2023621)

Una donna di 32 anni è seguita presso un centro di Immunologia Clinica in quanto affetta da immunodeficienza comune variabile (CVID). In anamnesi sono riportati i seguenti eventi: frequenti episodi di infezioni delle vie urinarie (il primo a 15 anni); frequenti episodi di flogosi delle vie respiratorie (a partire da 17 anni) ed un episodio di sinusite acuta trattato con antibiotico terapia; pericardite a 20 anni; crisi convulsiva all'età di 23 anni (di natura epilettica, in terapia profilattica con lamotrigina); pielonefrite sinistra da Escherichia coli resistente ai fluorochinoloni all'età di 24 anni. Quali fra i dati anamnestici di seguito riportati NON è direttamente associato alla CVID?

- A: Crisi convulsiva (epilessia)
- B: Pericardite
- C: Flogosi recidivanti delle vie urinarie
- D: Pielonefrite da Escherichia coli
- E: Flogosi delle vie respiratorie

**Domanda 42:** (codice domanda: ssm2023622)



Un uomo di 73 anni, seguito per un pregresso melanoma del dorso, presenta ad un controllo programmato una neoformazione della regione sottoclavicolare destra, nettamente aumentata dall'ultimo controllo, di circa 3 cm di diametro, rilevata, di colore marrone chiaro, ruvida al tatto. Sono presenti altre neoformazioni simili, di diametro minore, sia a livello del torace che del collo. Alla dermatoscopia si apprezzano sbocchi follicolari simil-comedonici e pseudo-cisti cornee. Quale diagnosi suggeriscono la clinica e la dermatoscopia?

- A: Cheratosi seborroica pigmentata
- B: Melanoma
- C: Nevo displastico
- D: Carcinoma a cellule squamose
- E: Carcinoma a cellule basali

Domanda 43: (codice domanda: ssm2023623)



Maschio di 40 anni, celiaco, si presenta all'osservazione con un'eruzione papulo-vescicolosa, simmetrica che si localizza preferenzialmente alle superfici estensorie degli arti. Il paziente riferisce intenso prurito e bruciore per il quale non ha trovato giovamento da una terapia con antistaminico per os prescritta dal Medico di Medicina Generale. Il segno di Nikolski è assente. Agli esami ematici si riscontrano anticorpi IgA anti-transglutaminasi epidermica (TG3) e anti-transglutaminasi tessutale a basso titolo.

Viene eseguita una biopsia della cute che evidenzia uno scollamento dermo-epidermico alla microscopia ottica e, all'immunofluorescenza diretta, depositi granulari di IgA situati all'apice delle papille dermiche.

Quale tra le seguenti è la diagnosi più probabile?

- A: Dermatite erpetiforme
- B: Dermatosi a IgA lineare
- C: Pemfigo volgare
- D: Scabbia bollosa
- E: Pemfigoide bolloso di Lever

**Domanda 44:** (codice domanda: ssm2023624)

Un uomo di 73 anni si presenta a visita ematologica poiché da un paio di mesi lamenta febbre vespertina associata ad anemia. Gli esami di funzionalità epatica e renale sono normali. Ad una valutazione infettivologica non sono emersi elementi indirizzanti verso una patologia infettiva. All'esame obiettivo si rileva splenomegalia. Quale tra i seguenti dovrebbe essere il primo ulteriore approfondimento diagnostico?

- A: Biopsia osteomidollare
- B: PET con FDG
- C: Ecografia addominale con mdc
- D: Fibroscan epatico
- E: Biopsia splenica

**Domanda 45:** (codice domanda: ssm2023625)

In una donna di 75 anni, pervenuta all'osservazione per poliglobulia persistente, dopo aver escluso cause secondarie di eritrocitosi è stata riscontrata la mutazione V617F del gene JAK2, in omozigosi. Alla luce del quadro clinico-laboratoristico, la strategia terapeutica si baserà su:

- A: Terapia antiaggregante piastrinica e citoriduttiva
- B: Solo salassoterapia
- C: Solo terapia antiaggregante piastrinica
- D: Nessun provvedimento
- E: Solo terapia citoriduttiva

**Domanda 46:** (codice domanda: ssm2023626)

Un uomo di 74 anni è ricoverato per una grave sindrome nefrosica, che si caratterizza per una proteinuria di 10 g/die, associata ad edemi periferici e insufficienza renale (creatininemia 2,8 mg/dL). Nel plasma si riscontra componente monoclonale IgG lambda pari a circa 650 mg/dL. La biopsia del midollo osseo dimostra la presenza di sparse plasmacellule, < 10% della cellularità. Quale tra le seguenti è la diagnosi più verosimile?

- A: Amiloidosi AL
- B: Linfoma linfoplasmocitoide
- C: Nefropatia a lesioni minime
- D: Mieloma multiplo
- E: Macroglobulinemia di Waldenström

**Domanda 47:** (codice domanda: ssm2023627)

Una paziente di 38 anni viene riferita all'endocrinologo per il riscontro di un nodulo tiroideo con livello di calcitoninemia di 150 pg/mL. Quale fra le seguenti forme neoplastiche è la più probabile?

- A: Carcinoma midollare della tiroide
- B: Carcinoma follicolare della tiroide
- C: Carcinoma papillare della tiroide
- D: Carcinoma anaplastico della tiroide
- E: Linfoma tiroideo

**Domanda 48:** (codice domanda: ssm2023628)

Una paziente di 48 anni viene riferita all'endocrinologo per riscontro di calcemia totale agli esami di routine di 11,2 mg/dL. I valori sierici del paratormone risultano essere 120 pg/mL. Quale di questi parametri NON viene considerato tra i criteri per l'indicazione chirurgica in caso di iperparatiroidismo primitivo asintomatico?

- A: Sesso
- B: Valori di calcemia
- C: Età
- D: Quadro densitometrico osseo
- E: Quadro ecografico renale

**Domanda 49:** (codice domanda: ssm2023629)

Un uomo di 36 anni si reca dall'endocrinologo per persistente disfunzione erettile e cefalea. All'esame obiettivo si apprezza ginecomastia bilaterale. Il valore di prolattina sierica risulta essere 120 ng/mL. Quale di queste NON è causa di iperprolattinemia?

- A: Sindrome di Sheehan
- B: Stress
- C: Craniofaringioma
- D: Ipotiroidismo primitivo
- E: Uso di farmaci antipsicotici

**Domanda 50:** (codice domanda: ssm2023630)

Un uomo di 78 anni, in discrete condizioni generali, affetto da ipertensione arteriosa e dislipidemia si reca in Pronto Soccorso per ritenzione urinaria acuta. All'obiettività si apprezza un globo vescicale. La causa più probabile tra le seguenti è:

- A: Ipertrofia prostatica benigna
- B: Adenocarcinoma prostatico
- C: Tumore neuroendocrino della prostata
- D: Scopenso cardiaco
- E: Tumore della vescica

**Domanda 51:** (codice domanda: ssm2023631)

Una paziente di 70 anni con storia di alvo regolare lamenta stipsi da circa 3 mesi. Le indagini di laboratorio rivelano tra l'altro un'anemia ipocromica e iposideremica ed ipoferritinemia. Quale tra le seguenti è l'indagine prioritaria?

- A: Colonscopia
- B: Transferrinemia
- C: Esofagogastroduodenoscopia (EGDS)
- D: Ecografia addome
- E: Test di funzione tiroidea

**Domanda 52:** (codice domanda: ssm2023632)

Un paziente di 82 anni giunge nella UOC di Geriatria presentando versamento pleurico monolaterale. Dall'anamnesi emerge che per diversi anni ha lavorato in una fabbrica dove veniva utilizzato l'amianto. Visto il quadro clinico si sospetta un mesotelioma pleurico. La conferma del sospetto clinico richiede:

- A: Biopsia in video-toracosopia o a cielo aperto
- B: RM del torace
- C: Ecografia polmonare
- D: Biopsia transbronchiale
- E: Fluoroscopia

**Domanda 53:** (codice domanda: ssm2023633)

Un uomo di 79 anni è in terapia con un ACE-inibitore. Per quale tra le seguenti patologie è maggiormente indicata questa classe di farmaci?

- A: Ipertensione arteriosa sistemica
- B: Blocco atrio-ventricolare di II grado
- C: Diabete mellito
- D: Ipercolesterolemia
- E: Neoplasia della prostata

**Domanda 54:** (codice domanda: ssm2023634)

Un paziente di 45 anni giunge presso l'ambulatorio di cardiologia per una visita. Riferisce dispnea dopo sforzo fisico ed in posizione supina, improvvisi risvegli notturni, tosse cronica non produttiva. All'esame obiettivo si rileva edema degli arti inferiori, tachicardia, polso irregolare e distensione delle vene giugulari. Quale delle seguenti situazioni è più probabile riscontrare?

- A: Valori di BNP (Brain Natriuretic Peptide) elevati
- B: Reflusso epato-giugulare negativo
- C: Incremento della gittata cardiaca
- D: Assenza di cardiomegalia
- E: Assenza di rantoli a livello polmonare

**Domanda 55:** (codice domanda: ssm2023635)

Quale tra queste cardiopatie congenite può essere più frequentemente dotto-dipendente per il circolo sistemico?

- A: Coartazione aortica
- B: Canale atrio-ventricolare
- C: Tetralogia di Fallot
- D: Trasposizione corretta dei grandi vasi
- E: Malattia di Ebstein

**Domanda 56:** (codice domanda: ssm2023636)

Quale tra queste è la principale causa di morte improvvisa negli atleti agonisti in Italia?

- A: Cardiomiopatia aritmogena
- B: Amiloidosi cardiaca
- C: Anomalia coronarica
- D: Sindrome aortica
- E: Embolia polmonare

**Domanda 57:** (codice domanda: ssm2023637)

Quale tra queste condizioni presenta caratteristicamente uno scompenso cardiaco sisto-diastolico sinistro?

- A: Amiloidosi cardiaca
- B: Insufficienza tricuspide
- C: Pericardite acuta
- D: Pericardite costrittiva
- E: Cardiomiopatia ipertrofica

**Domanda 58:** (codice domanda: ssm2023638)

In caso di transitoria perdita di coscienza quale tra questi approcci ha un maggiore impatto nel work-up diagnostico del paziente cardiologico?

- A: Anamnesi
- B: Esame obiettivo
- C: ECG
- D: Head-up tilt test
- E: Dosaggio concentrazione plasmatica troponine

**Domanda 59:** (codice domanda: ssm2023639)

Un paziente con pacemaker definitivo bicamerale impiantato 10 anni prima passa attraverso un campo magnetico (ad esempio controllo aeroportuale). Cosa può accadere?

- A: Il pacemaker stimola in continuo il ventricolo alla frequenza di programmazione
- B: Il pacemaker smette temporaneamente di funzionare ed emerge il ritmo spontaneo
- C: Il pacemaker si surriscalda e lede la cute
- D: Il pacemaker stimola a una frequenza più elevata in atrio e ventricolo indipendentemente dall'attività intrinseca
- E: Il pacemaker si spegne

**Domanda 60:** (codice domanda: ssm2023640)

Una giovane donna di 22 anni che lamenta da circa 2 mesi dolore epigastrico e sazietà post-prandiale con inappetenza viene inviata dal Medico di Medicina Generale ad una visita Gastroenterologica nel sospetto di ulcera peptica. Il collega gastroenterologo pone diagnosi di sindrome dispeptica non ulteriormente indagata e richiede alcuni accertamenti. Quale tra i seguenti esami è meno indicato nel work-up diagnostico per la diagnosi di ulcera peptica e di sindrome dispeptica?

- A: Ecografia addominale
- B: EGDS con biopsie
- C: Breath test all'urea per Helicobacter pylori
- D: Ricerca dell'antigene fecale per Helicobacter pylori
- E: Rx tubo digerente prime vie

**Domanda 61:** (codice domanda: ssm2023641)

Una donna di 34 anni si reca presso un centro di gastroenterologia in quanto affetta da importante sindrome diarroica persistente associata a dolori addominali ricorrenti. Ha già eseguito varie valutazioni specialistiche ed è stata posta diagnosi di sindrome dell'intestino irritabile con alvo diarroico, ma le cure finora effettuate non sono risultate soddisfacenti. Quali fra le seguenti terapie NON è indicata nel caso descritto?

- A: Linaclotide
- B: Rifaximina
- C: Otilonio bromuro
- D: Loperamide
- E: Probiotici

**Domanda 62:** (codice domanda: ssm2023642)

Una donna di 45 anni, obesa (BMI 32) ed ipertesa, giunge in Pronto Soccorso riferendo insorgenza di dolore addominale acuto ingravescente, crampiforme e persistente da almeno 4 ore insorto dopo circa due ore da un pranzo abbondante e, associato a nausea ed episodi ripetuti di vomito alimentare. Quali tra i seguenti reperti patologici NON vi aspettereste di trovare all'esame obiettivo e/o alla diagnostica ematochimica/strumentale?

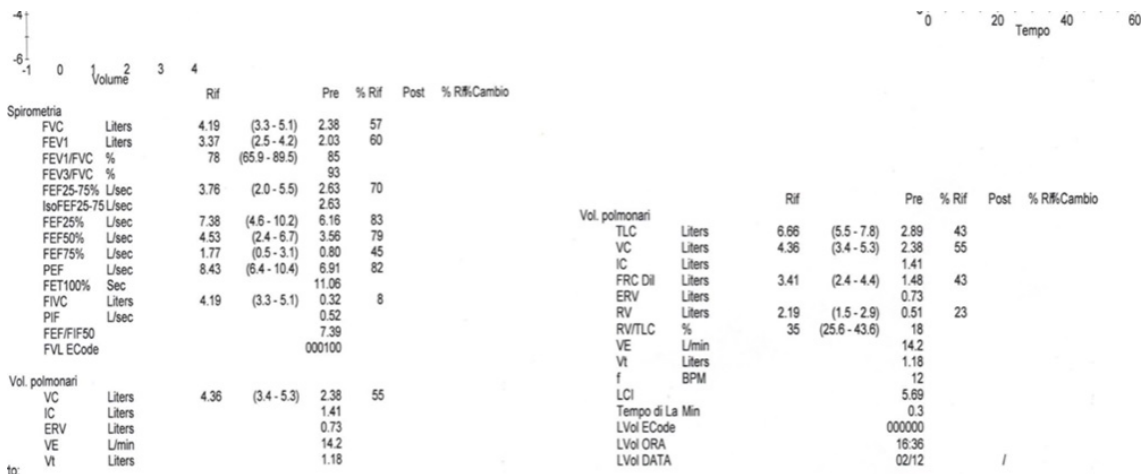
- A: Segno di Chvostek e Trousseau
- B: Segno di Murphy
- C: Rialzo di transaminasi e di indici di colestasi
- D: Riscontro all'ecografia di calcoli multipli della colecisti
- E: Subittero sclerale

**Domanda 63:** (codice domanda: ssm2023643)

Un ragazzo di 21 anni con nota atopica agli acari della polvere, presenta sintomi simil-asmatici (tosse stizzosa, respiro sibilante e senso di costrizione toracica). La spirometria evidenzia una sindrome disventilatoria ostruttiva con un VEMS pre-broncodilatatore pari al 66% del teorico. Come si procede per formulare la eventuale diagnosi di asma bronchiale?

- A: Eseguire test di broncodilatazione acuta farmacologica
- B: Eseguire test di broncostimolazione aspecifica con metacolina
- C: Eseguire test di broncostimolazione specifica verso l'allergene
- D: Non necessarie ulteriori indagini, vista la chiara anamnesi
- E: Eseguire test di diffusione alveolo-capillare

**Domanda 64:** (codice domanda: ssm2023644)



Una signora di 67 anni con storia di dispnea da sforzo, mai indagata in precedenza e mai sottoposta ad intervento chirurgico toracico, esegue spirometria. Sulla base dei risultati di seguito riportati quale sindrome disventilatoria è più probabile tra le seguenti?

- A: Sindrome disventilatoria di tipo restrittivo
- B: Iperresponsività bronchiale
- C: Volumi polmonari statici nei limiti di norma
- D: Sindrome disventilatoria ostruttiva reversibile
- E: Volumi polmonari dinamici aumentati

**Domanda 65:** (codice domanda: ssm2023645)

Raccogliendo l'anamnesi di un paziente fumatore, si evidenzia che ha fumato 15 sigarette/die per 40 anni consecutivi.

Il calcolo dei pack-years (p-y) del paziente, usato per quantificare la sua abitudine tabagica, è:

- A: 30 p-y
- B: 40 p-y
- C: 15 p-y
- D: 547 p-y
- E: 600 p-y

**Domanda 66:** (codice domanda: ssm2023646)

In quale dei seguenti casi la malaria da Plasmodium falciparum è più grave e potenzialmente letale?

- A: Bambini piccoli sotto i 5 anni e visitatori non residenti in aree endemiche
- B: Giovani adulti
- C: Bambini in età scolare
- D: Persone residenti in campi profughi
- E: Persone sottoposte a pregressi interventi chirurgici

**Domanda 67:** (codice domanda: ssm2023647)

Una suora di 37 anni che vive in Brasile in una missione nella foresta amazzonica presenta iperpiressia con brividi, cefalea, artralgie, vomito e diarrea, accompagnati dopo 5-6 giorni da ittero. I medici sospettano la febbre gialla. Quale tra i seguenti segni/sintomi o reperti di laboratorio NON è tipico della febbre gialla nella fase acuta?

- A: Leucocitosi con neutrofilia
- B: Proteinuria ed ematuria
- C: Anemia emolitica
- D: Ematemesi
- E: Epistassi, petecchie, ecchimosi

**Domanda 68:** (codice domanda: ssm2023648)

Una giovane paziente con noti disturbi psichici presenta ripetuti episodi di vomito misti a sudorazione e accompagnati da malessere generale. I soccorritori trovano due blister da 10 compresse da 1 g di paracetamolo completamente vuoti vicino alla paziente, che confessa di averle assunte tutte circa un'ora prima. Una volta trasferita presso il più vicino Pronto Soccorso, dopo aver eseguito il monitoraggio elettrocardiografico e multiparametrico ed una lavanda gastrica, il trattamento di scelta da somministrare è:

- A: N-acetil cisteina
- B: Fomepizolo
- C: Atropina
- D: Piridossina
- E: Infusione di emulsione lipidica

**Domanda 69:** (codice domanda: ssm2023649)

Un uomo di 78 anni si presenta in Pronto Soccorso con dolore toracico oppressivo irradiato all'arto superiore sinistro e cefalea trafittiva. La pressione arteriosa è 190/95 mmHg e la frequenza cardiaca 95 bpm. L'elettrocardiogramma mostra un sottoslivellamento del tratto ST riferibile al miocardio antero-settale. La TC dell'encefalo è negativa per eventi emorragici acuti. Quale tra questi farmaci NON deve essere somministrato al paziente?

- A: Efedrina
- B: Nitroglicerina
- C: Atenololo
- D: Metoprololo
- E: Nitroprussiato

**Domanda 70:** (codice domanda: ssm2023650)

Un fantino cade da cavallo durante una manifestazione ippica. All'arrivo in Pronto Soccorso il quadro clinico è compatibile con una sospetta lesione del rachide cervicale e della trachea. Viene immediatamente trattato con somministrazione di ossigeno attraverso una VentiMask con reservoir. Nonostante tale trattamento la SpO2 rimane attorno a 85%. Quale tra i seguenti è l'approccio successivo più appropriato nella gestione del paziente?

- A: Mantenere un'immobilizzazione in asse del collo e garantire la pervietà delle vie aeree
- B: Inserire un drenaggio toracico in entrambi gli emitoraci
- C: Mantenere SpO2 al 100% e richiedere immediatamente una radiografia della colonna cervicale
- D: Applicare trazione cervicale
- E: Eseguire immediata una RM

**Domanda 71:** (codice domanda: ssm2023651)

Un uomo di 70 anni si presenta in Pronto Soccorso lamentando un dolore urente in sede precordiale, ingravescente, iniziato il giorno precedente. Il dolore è alleviato dalla posizione seduta. Quale tra le seguenti è la diagnosi più probabile?

- A: Pericardite acuta
- B: Tracheobronchite acuta
- C: Crisi ipertensiva
- D: Dissezione aortica tipo Stanford B
- E: Sindrome del nodo del seno

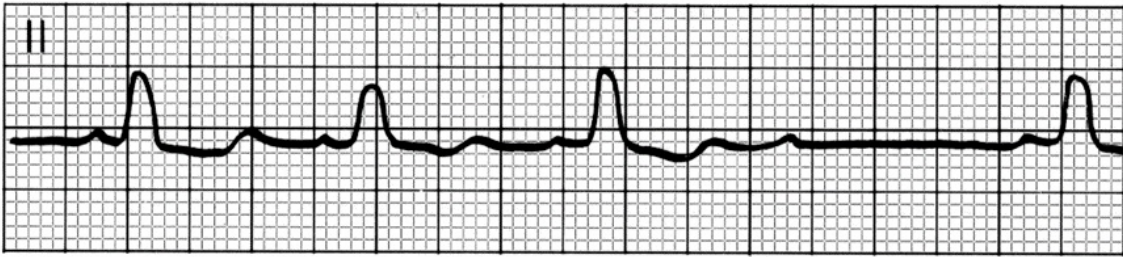
**Domanda 72:** (codice domanda: ssm2023652)

Una signora di 60 anni, con nota ipercolesterolemia e ipertensione arteriosa entrambe controllate farmacologicamente, sviluppa repentinamente difficoltà nell'eloquio e debolezza al braccio destro. L'esame obiettivo conferma la presenza di afasia e ipostenia al braccio destro. Quale tra le seguenti è la diagnosi più probabile?

- A: Ictus ischemico
- B: Epilessia parziale
- C: Idrocefalo iperteso
- D: Encefalite virale
- E: Meningite batterica



**Domanda 73:** (codice domanda: ssm2023653)



Una paziente di 68 anni, con storia di ipertensione arteriosa e ipercolesterolemia in buon compenso farmacologico con ACE inibitore e statina, riferisce da alcuni giorni debolezza, cefalea e vertigini. Viene eseguito un ECG il cui tracciato è riportato qui di seguito. Quale tra i seguenti è il trattamento più adeguato?

- A: Impianto di pacemaker
- B: Terapia con midodrina
- C: Sospensione ACE inibitore
- D: Defibrillazione
- E: Cardioversione sincronizzata

**Domanda 74:** (codice domanda: ssm2023654)

Una paziente di 35 anni con Malattia di Tangier viene condotta in Pronto Soccorso per un episodio di dolore toracico e dispnea durante attività sportiva ad alta intensità. Alla visita l'obiettività cardio-polmonare è nei limiti della norma. Quale tra i seguenti esami è prioritario?

- A: Elettrocardiogramma
- B: Ecocardiogramma
- C: TC del torace ad alta risoluzione
- D: Rx torace
- E: Ecografia polmonare

**Domanda 75:** (codice domanda: ssm2023655)

Un paziente di 44 anni viene sottoposto a tiroidectomia totale per carcinoma papillifero della tiroide. A 48 ore dall'intervento chirurgico avverte parestesie alle mani e formicolio intorno alla bocca, oltre che crampi muscolari. Qual è la diagnosi più probabile tra le seguenti?

- A: Ipoparatiroidismo postchirurgico
- B: Iperparatiroidismo secondario
- C: Ipotiroidismo acuto
- D: Crisi tireotossica
- E: Iperparatiroidismo primitivo

**Domanda 76:** (codice domanda: ssm2023656)

Un uomo di 32 anni si reca in Pronto Soccorso lamentando da circa 2 settimane una debolezza ingravescente dapprima alle gambe e poi alle braccia associata a parestesie; negli ultimi giorni riferisce anche difficoltà nella deambulazione e stipsi. Riferisce inoltre episodio di gastroenterite insorto circa quindici giorni prima. Gli esami ematochimici richiesti comprensivi di emocromo, funzione renale ed epatica ed elettroliti sono nella norma. Quale ulteriore esame tra i seguenti è prioritario?

- A: Analisi liquido cerebrospinale
- B: Colonscopia
- C: Esofagogastroduodenoscopia
- D: Elettroencefalogramma
- E: Rx diretta cranio

**Domanda 77:** (codice domanda: ssm2023657)

Una paziente di 20 anni da circa 7 giorni lamenta bruciori e prurito vulvo-vaginale, perdite vaginali abbondanti di colore bianco-giallastro, minzioni frequenti e stranguria. Ha assunto empiricamente fosfomicina senza miglioramento dei sintomi. L'urinocoltura per germi comuni è negativa, mentre il tampone vaginale risulta positivo per infezione da *Chlamydia trachomatis*. Quale tra i seguenti è l'antibiotico più adeguato al trattamento di questa paziente?

- A: Azitromicina
- B: Amoxicillina
- C: Ampicillina
- D: Cefalosporina di II generazione
- E: Metronidazolo

**Domanda 78:** (codice domanda: ssm2023658)

Un uomo di 70 anni, ricoverato per scompenso cardiaco, presenta febbre con brivido scuotente fino a 38° C. Quale tra le seguenti indagini devono essere prioritariamente richieste per orientare la diagnosi?

- A: Emocolture ed urinocolture
- B: Esame colturale espettorato
- C: Coprocoltura
- D: VES e PCR
- E: Rx torace

**Domanda 79:** (codice domanda: ssm2023659)

Quale dei seguenti farmaci ha come controindicazione assoluta l'uso durante una riacutizzazione asmatica?

- A: Adenosina
- B: Solfato di magnesio
- C: Ipratropio bromuro
- D: Metilprednisolone
- E: Salbutamolo

**Domanda 80:** (codice domanda: ssm2023660)

Quali anticorpi si ritrovano prevalentemente nella colangite biliare primitiva?

- A: Anti-mitocondrio
- B: Anti-muscolo liscio
- C: Anti-RNP
- D: Anti-endomisio
- E: Anti-Jo-1

**Domanda 81:** (codice domanda: ssm2023661)

Un ragazzo di 15 anni si presenta ad una valutazione nefrologica ambulatoriale per il riscontro all'esame urine spot di microematuria e albuminuria di 70 mg/dL. L'anamnesi familiare evidenzia microematuria nella madre e microematuria e malattia renale cronica stadio 3b nella nonna. Gli esami clinici di approfondimento evidenziano una ipoacusia per le alte frequenze. Quale tra le seguenti mutazioni geniche è più probabilmente associata a questo caso?

- A: Mutazione del gene COL4A5
- B: Mutazione del gene NPHS1
- C: Mutazione del gene APOL1
- D: Mutazione del gene GLA
- E: Mutazione del gene PKD1

**Domanda 82:** (codice domanda: ssm2023662)

Un paziente di 80 anni giunge in Pronto Soccorso perché ritrovato a terra dopo un periodo prolungato di perdita di coscienza. Gli esami ematochimici riportano: urea 110 mg/dL, creatinemia 5 mg/dL, potassiemia 5.7 mEq/L, CPK 15000 U/L e mioglobina 1500 µg/L. Quale delle seguenti diagnosi è la più probabile?

- A: Insufficienza renale acuta organica da rhabdmiolisi
- B: Insufficienza renale acuta ostruttiva
- C: Insufficienza renale acuta organica da necrosi glomerulare
- D: Insufficienza renale acuta organica da necrosi tubulare acuta ischemica
- E: Insufficienza renale acuta pre-renale

**Domanda 83:** (codice domanda: ssm2023663)

Un uomo di 70 anni si presenta dal Medico di Medicina Generale lamentando da alcuni mesi incertezza nella marcia. Riferisce anche insorgenza di recenti episodi di incontinenza urinaria. Nelle ultime settimane sono comparsi inoltre deficit mnesici e dell'attenzione. Alla luce dei disturbi riferiti, la diagnosi più probabile è:

- A: Idrocefalo normoteso
- B: Morbo di Parkinson
- C: Malattia di Alzheimer
- D: Demenza a corpi di Lewy
- E: Demenza fronto-temporale

**Domanda 84:** (codice domanda: ssm2023664)

Una donna di 32 anni riferisce da alcuni giorni diplopia, debolezza della muscolatura cervicale ed ipofonia. I sintomi hanno un andamento fluttuante con peggioramento serale. Alla luce dell'anamnesi, quale dei seguenti esami è il più indicato?

- A: TC torace
- B: EEG
- C: Velocità di conduzione motoria
- D: TC encefalo
- E: RM encefalo

**Domanda 85:** (codice domanda: ssm2023665)

Un uomo di 65 anni viene condotto in Pronto Soccorso dopo essere stato ritrovato per strada in stato confusionale, dimostrando instabilità nella marcia. Gli esami ematici non evidenziano alterazioni particolari e la TC encefalo è negativa per lesioni acute. Da precedenti accessi in Pronto Soccorso si evincono frequenti traumatismi in corso di potus. Quale può essere il trattamento più indicato?

- A: Somministrazione di tiamina
- B: Somministrazione di vitamina B12
- C: Idratazione endovena con soluzione fisiologica
- D: Idratazione endovena con soluzione glucosata
- E: Corticosteroidi

**Domanda 86:** (codice domanda: ssm2023666)

Quale dei seguenti criteri NON fa parte di quelli previsti da DSM-5 per formulare la diagnosi di Bulimia nervosa?

- A: Presenza di amenorrea da almeno tre mesi
- B: Ricorrenti e inappropriate condotte compensatorie per prevenire l'aumento di peso
- C: Livelli di autostima indebitamente influenzati dalla immagine e dal peso corporeo
- D: Ricorrenti episodi di iperalimentazione incontrollata (Binge eating)
- E: Episodi di iperalimentazione incontrollata (Binge eating) e condotte compensatorie che si verificano minimo una volta alla settimana per almeno 3 mesi

**Domanda 87:** (codice domanda: ssm2023667)

Quale fra i seguenti farmaci antineoplastici ad attività citotossica appartiene alla classe degli antimetaboliti?

- A: Capecitabina
- B: Docetaxel
- C: Ciclofosfamide
- D: Eribulina
- E: Epirubicina

**Domanda 88:** (codice domanda: ssm2023668)

Un paziente di 60 anni, a seguito di episodio di ematuria, con anamnesi patologica muta ed esami ematochimici nella norma, effettua un'ecografia della vescica che pone il sospetto di tumore vescicale. Il paziente viene sottoposto a cistoscopia con resezione transuretrale stadiante. L'esame istologico depone per "carcinoma uroteliale infiltrante il muscolo". Le indagini strumentali di stadiazione mostrano la presenza di multiple metastasi linfonodali ed ossee. Quale tra i seguenti trattamenti chemioterapici è indicato?

- A: Cisplatino-Gemcitabina
- B: Oxaliplatino-Gemcitabina ad intento neoadiuvante
- C: Cisplatino-Vinorelbina
- D: Cisplatino-Capecitabina
- E: Carboplatino-Pemetrexed ad intento neoadiuvante

**Domanda 89:** (codice domanda: ssm2023669)

Il trattamento antineoplastico con Palbociclib è indicato nelle pazienti affette da carcinoma:

- A: Mammario metastatico positivo ai recettori ormonali e negativo all'HER-2
- B: Mammario metastatico negativo ai recettori ormonali e all'HER-2
- C: Ovarico metastatico positivo ai recettori ormonali
- D: Ovarico metastatico negativo ai recettori ormonali
- E: Della cervice uterina metastatico

**Domanda 90:** (codice domanda: ssm2023670)

Un bambino di dieci anni arriva in Pronto Soccorso per febbre elevata, tosse catarrale e secrezione nasale da cinque giorni. Alla valutazione clinica riscontro di edema ed iperemia palpebrale sinistra con cefalea frontale, riferita da 2 giorni e dolore alla rotazione dei bulbi oculari. Agli esami ematochimici leucocitosi neutrofila (GB 19.530/mmc, N 79.6%) e importante aumento degli indici di flogosi (PCR 17.64 mg/dL, PCT 15.6 ng/mL). Quale tra le seguenti è la diagnosi più probabile?

- A: Cellulite orbitaria post-settale
- B: Allergia da farmaci
- C: Puntura di insetto
- D: Calazio
- E: Neuroblastoma

**Domanda 91:** (codice domanda: ssm2023671)

Una bambina di cinque anni viene portata dal pediatra per bronchite acuta febbrile. La mamma riferisce frequenti (oltre 10-12 all'anno) episodi di infezioni delle vie aeree superiori ed inferiori, otiti e infezioni gastroenteriche. Nel sospetto di un deficit dell'immunità, vengono eseguiti degli accertamenti ematochimici che tra le altre cose evidenziano: IgG: 1117 mg/dL; IgA: 3 mg/dL; IgM: 119 mg/dL. Quale tra le seguenti è la diagnosi più probabile?

- A: Deficit selettivo di IgA
- B: Agammaglobulinemia congenita
- C: Immunodeficienza comune variabile
- D: Nessun deficit dell'immunità
- E: Deficit delle sottoclassi IgG

**Domanda 92:** (codice domanda: ssm2023672)

Una neonata nata da parto spontaneo a 36 settimane di gestazione, presenta macrocrania (circonferenza cranica > 97° percentile). Vengono eseguiti, nell'attesa degli esiti di altri esami, una ecografia cerebrale transfontanellare e un esame del fundus oculi, che evidenziano idrocefalo con calcificazioni intracraniche e corioretinite. Il quadro clinico è fortemente suggestivo della diagnosi di:

- A: Toxoplasmosi congenita
- B: Malformazione di Arnold Chiari
- C: Tumore dei plessi corioidei
- D: Infezione da Streptococco beta-emolitico di Gruppo B
- E: Siringomielia

**Domanda 93:** (codice domanda: ssm2023673)

Un bambino di 14 anni viene portato dal pediatra. Presenta, secondo i genitori, un ritardo dello sviluppo puberale ed è tendenzialmente più alto dei compagni, in particolare per un alterato rapporto della lunghezza del tronco rispetto gli arti inferiori. All'esame obiettivo è evidente modesta ginecomastia con volume testicolare ridotto. Nel sospetto di una sindrome da anomalia cromosomica viene consigliata l'esecuzione del cariotipo. Quale tra le seguenti è la diagnosi più probabile?

- A: Sindrome di Klinefelter
- B: Sindrome di Down
- C: Pseudoermafroditismo femminile
- D: Pseudoermafroditismo maschile
- E: Sindrome di Pallister-Killian

**Domanda 94:** (codice domanda: ssm2023674)

Una bambina di 13 anni presenta bassa statura, in relazione a quella di entrambi i genitori, ritardo dello sviluppo puberale e alcune anomalie somatiche, tra le quali in particolare pterigio del collo ed impianto basso dei capelli. Vengono riferite difficoltà scolastiche. Quale tra le seguenti è il sospetto diagnostico più probabile?

- A: Sindrome di Turner
- B: Sindrome di Gilles de La Tourette
- C: Sindrome di Klinefelter
- D: Sindrome di Marfan
- E: Sindrome di Down

**Domanda 95:** (codice domanda: ssm2023675)

Un bambino di nove anni viene accompagnato in Pronto Soccorso pediatrico per la presenza di dolore addominale in sede epigastrica, insorto dal giorno precedente, che peggiora con l'alimentazione e si complica con nausea e vomito. Vengono fatti accertamenti ematochimici che rilevano leucocitosi, aumento della proteina C-reattiva, delle transaminasi, della fosfatasi alcalina, e un più significativo aumento dell'amilasi e delle lipasi sieriche. Di quale delle seguenti patologie il quadro descritto è più fortemente indicativo?

- A: Pancreatite acuta
- B: Sindrome di Meckel
- C: Gastrite erosiva
- D: Forma di epatite autoimmune
- E: Perforazione gastrica

**Domanda 96:** (codice domanda: ssm2023676)

Una neo-mamma riceve, in dimissione dalla clinica ostetrica, alcune raccomandazioni per la gestione del piccolo. Quale tra le seguenti è ERRATA?

- A: Porre il neonato prono nel sonno
- B: Non tenere la temperatura della sua cameretta oltre i 22-23 gradi centigradi
- C: Alimentazione al seno per i primi 4-6 mesi di vita
- D: Somministrare Vitamina D
- E: Non esporre al sole diretto

**Domanda 97:** (codice domanda: ssm2023677)

Una ragazza di 12 anni presenta da una decina di giorni frequenti sbalzi d'umore e movimenti spontanei, rapidi e incontrollabili degli arti, talvolta dei muscoli facciali. Ha sempre goduto di buona salute e ricorda solo, alcune settimane addietro, una tonsillite a placche, fortemente febbrile ed accompagnata da cefalea e malessere. Quale tra queste è l'ipotesi diagnostica più probabile della patologia attuale della ragazza?

- A: Corea di Sydenham
- B: Carenza di vitamina D
- C: Stress psico-fisico
- D: Epilessia rolandica
- E: Sindrome atassica

**Domanda 98:** (codice domanda: ssm2023678)

Una donna di 55 anni di età viene accompagnata dallo psichiatra da una delle sue figlie. La donna manifesta un quadro clinico caratterizzato da un vissuto di tristezza accompagnato da auto-accuse di inadeguatezza e appare agitata lasciandosi andare spesso ad un pianto irrefrenabile. La figlia riferisce che tali episodi si sono presentati anche in passato con una frequenza solitamente annuale. Riferisce inoltre che in qualche occasione sua madre appare come accelerata nell'eloquio, molto fiduciosa in qualunque iniziativa stia intraprendendo con la tendenza a spendere in maniera poco controllata. Quale tra i seguenti è il provvedimento più adeguato?

- A: Valutazione psicodiagnostica in vista di trattamento farmacologico con antidepressivi
- B: Esami ematochimici: in particolare il dosaggio degli elettroliti
- C: Screening ormonale
- D: EEG ed esame TC cerebrale
- E: RM encefalo

**Domanda 99:** (codice domanda: ssm2023679)

Un paziente di 19 anni presenta, da 2 mesi, ritiro sociale, allucinazioni uditive a contenuto denigratorio, ideazione persecutoria, e ha smesso di frequentare i corsi universitari a cui era iscritto. In anamnesi risulta uno sporadico uso di cannabinoidi e cocaina. Quale tra i seguenti è l'ipotesi diagnostica più verosimile?

- A: Disturbo schizofreniforme
- B: Disturbo borderline di personalità
- C: Disturbo psicotico breve
- D: Depressione maggiore con sintomi psicotici
- E: Disturbo schizoaffettivo

**Domanda 100:** (codice domanda: ssm2023680)

Un uomo di 79 anni presenta dolore e rigidità dei cingoli scapolare e pelvico da alcune settimane; agli esami di laboratorio emerge un aumento marcato degli indici di flogosi e negatività del fattore reumatoide e degli anticorpi anti-proteine citrullinate. Quale terapia tra le seguenti è da considerarsi di prima scelta?

- A: Glucocorticoidi per via orale
- B: Micofenolato
- C: Leflunomide
- D: Infliximab
- E: Rituximab

**Domanda 101:** (codice domanda: ssm2023681)

Una donna di 65 anni affetta da gonalgia sinistra, di origine artrosica e trattata recentemente con iniezioni intra-articolari di acido ialuronico, si rivolge al pronto soccorso per improvvisa tumefazione del ginocchio sinistro, insorgenza di febbre (TC 38.2°C) e malessere generale. Agli esami di laboratorio si evidenzia un marcato rialzo degli indici di flogosi e leucocitosi neutrofila. Quale tra i seguenti esami andrà tempestivamente eseguito?

- A: Esame citochimico e colturale del liquido sinoviale
- B: Anticorpi anti-nucleo ed anticorpi anti-proteine citrullinate
- C: Fattore reumatoide ed anticorpi anti-proteine citrullinate
- D: TC ginocchio
- E: Rx ginocchio

**Domanda 102:** (codice domanda: ssm2023682)

Paziente di 48 anni con recente diagnosi di carcinoma del colon. Durante la consulenza nutrizionistica viene eseguito il test di screening del rischio di malnutrizione "MUST" che riporta uno score pari a 3. Come si interpreta tale punteggio?

- A: Il paziente è ad alto rischio di malnutrizione e necessita di una terapia nutrizionale
- B: Il paziente è a medio rischio di malnutrizione e necessita di una osservazione clinica
- C: Il paziente è ad alto rischio di malnutrizione e necessita di un programma di nutrizione parenterale domiciliare
- D: Il paziente è a medio rischio di malnutrizione e necessita di prescrizione di integratori nutrizionali orali
- E: Il paziente è a basso rischio di malnutrizione; lo screening va ripetuto regolarmente

**Domanda 103:** (codice domanda: ssm2023683)

Una donna di 28 anni, in buona salute, riscontra, durante esami effettuati di routine, un lieve incremento degli enzimi epatici (AST 45 U/L, ALT 50 U/L,  $\gamma$ -GT 58 U/L); viene quindi effettuata ecografia epatica che non evidenzia alterazioni. La donna sostiene di non assumere farmaci e l'assetto auto-anticorpale sierico è normale. Alla ripetizione degli esami dopo 6 mesi il quadro è sovrapponibile. Si decide di effettuare biopsia epatica transcutanea che all'esame istologico mostra: "Spazi portali con lieve flogosi cronica, prevalentemente linfocitaria con occasionali plasmacellule e con iniziali aspetti di epatite dell'interfaccia. Il lobulo mostra steatosi macrovescicolare a chiazze (fino al 30% della sua estensione). Numerosi epatociti, soprattutto in sede periportale, mostrano un pigmento intracellulare che risulta rossastro alla colorazione con Rodamina". In base al quadro clinico, morfologico ed istochimico, quale tra le seguenti diagnosi è la più probabile?

- A: Morbo di Wilson
- B: Colangite sclerosante primitiva
- C: Epatite autoimmune
- D: Epatite alcolica
- E: Epatite da farmaci

**Domanda 104:** (codice domanda: ssm2023684)

Un uomo di 46 anni, fumatore, nota, facendosi la barba, un nodulo di consistenza aumentata a livello dell'angolo mandibolare destro. Si reca dal medico che riscontra, alla palpazione, un nodulo di 2,5 cm di diametro a livello della parotide; si decide quindi di effettuare un esame citologico tramite agoaspirazione che mostra: "Lembi di cellule ossifile immerse in un materiale detritico contenente numerosi linfociti di piccola taglia". In base al quadro clinico ed al referto citologico, quale tra le seguenti è la diagnosi più probabile?

- A: Tumore di Warthin
- B: Cisti epidermoide
- C: Adenoma Pleomorfo
- D: Leucemia Linfatica Cronica
- E: Carcinoma ossifilo

**Domanda 105:** (codice domanda: ssm2023685)

Una donna di 78 anni, trattata all'età di 58 anni con mastectomia totale e radioterapia per un carcinoma della mammella, nelle ultime settimane ha notato la presenza di numerose lesioni bluastre a livello della cicatrice del pregresso intervento. A tale livello viene effettuata biopsia incisionale che all'esame istologico mostra: "numerosi vasi con pareti ispessite, variamente anastomizzati fra loro, rivestiti da cellule rigonfie e con numerose figure mitotiche". In base al quadro clinico ed al reperto istologico, quale tra le seguenti è la diagnosi più probabile?

- A: Angiosarcoma
- B: Malformazione artero-venosa
- C: Carcinoma infiltrante NST della mammella recidivo
- D: Angiomiolipoma
- E: Carcinoma squamoso

**Domanda 106:** (codice domanda: ssm2023686)

Un uomo di 57 anni nota sulla fronte una lesione nodulare, rosea, di circa 1 cm di diametro; viene effettuata una biopsia escissionale il cui esame istologico mostra: "Nidi di cellule alla giunzione dermo-ipodermica con nuclei periferici a palizzata frammisti a stroma di collagene denso". In base al quadro clinico ed al referto istologico, quale tra le seguenti è la diagnosi più probabile?

- A: Carcinoma basocellulare
- B: Carcinoma a cellule di Merkel
- C: Nevo composto
- D: Melanoma
- E: Carcinoma adenoideo-cistico

**Domanda 107:** (codice domanda: ssm2023687)

Un paziente obeso di 50 anni è sottoposto ad intervento di nefrectomia in anestesia generale. Al risveglio si osserva ripresa di attività respiratoria spontanea che si esaurisce rapidamente. Per procedere all'estubazione in sicurezza e prevenire la PORC (Post Operative Residual Curarization), in un paziente con blocco neuromuscolare profondo, quale tra le seguenti indicazioni le linee guida internazionali identificano come prioritaria?

- A: Che al monitoraggio quantitativo del blocco neuromuscolare la TOF-ratio sia  $\geq 0.9$

TOF (Train Of Four)

- B:

Il recupero dello stato di coscienza e la ripresa dell'attività respiratoria spontanea

- C: Che al monitoraggio quantitativo del blocco neuromuscolare la TOF-ratio sia = 0.7

TOF (Train Of Four)

- D: Che l'End Tidal CO<sub>2</sub> sia compreso tra 35 e 45 mmHg

- E: Che Vt sia superiore a 8 ml/kg

**Domanda 108:** (codice domanda: ssm2023688)

In corso di Anestesia Generale Bilanciata (Propofol, Succinilcolina, Fentanyl, Sevoflurano), un paziente di 23 anni presenta rialzo della temperatura corporea preceduta da alcune modifiche dei parametri, per cui si sospetta una ipertermia maligna. Quali sono, oltre all'ipertermia, le alterazioni più frequenti in tale condizione?

- A: Rigidità muscolare, aumento End Tidal CO<sub>2</sub>, Iperkaliemia
- B: Tachicardia, Tachipnea, Ipokaliemia
- C: Aumento della End Tidal CO<sub>2</sub>, Alcalosi, Convulsioni
- D: Tachicardia, Tachipnea, Alcalosi metabolica
- E: Rigidità muscolare, Rbdomiolisi, Ipokaliemia

**Domanda 109:** (codice domanda: ssm2023689)

L'ASA (Classificazione del rischio anestesilogico) di un paziente di 45 anni con anamnesi patologica remota negativa, da sottoporre ad intervento chirurgico in emergenza per rottura di aneurisma dell'aorta addominale è:

- A: ASA V
- B: ASA II
- C: ASA III
- D: ASA IV
- E: ASA VI



**Domanda 110:** (codice domanda: ssm2023690)

Un paziente di 70 anni, operato di colecistectomia in Anestesia Generale, viene trasferito in Recovery Room. Il trasferimento in Degenza Ordinaria è indicato quando in due valutazioni successive il punteggio minimo dell'Aldrete Score (in assenza di 0 per le singole voci) è:

- A: 8
- B: 6
- C: 3
- D: 5
- E: 4

**Domanda 111:** (codice domanda: ssm2023691)

Entra in Pronto Soccorso una signora di anni 45, accompagnata dal marito, per l'insorgenza di una forte cefalea associata a stato soporoso e 2 episodi di vomito. In anamnesi patologica remota: ipercolesterolemia, abitudine tabagica, ipertensione arteriosa in terapia. All'ingresso in Pronto Soccorso:

GCS 11

PA 175/95 mmHg, FC 72 bpm

SpO2 97% in aria ambiente

TC 36.9°C

Visto il quadro clinico, quale ritieni sia la procedura diagnostica da eseguire in prima istanza tra le seguenti?

- A: TC encefalo
- B: Elettroencefalogramma
- C: RM encefalo
- D: Emocolture
- E:

Radiografia del cranio

**Domanda 112:** (codice domanda: ssm2023692)

Un paziente forte fumatore di 68 anni sviluppa acutamente dolore all'arto inferiore destro con deficit sensitivo-motorio in prima giornata postoperatoria dopo intervento di stabilizzazione mediante vite-placca per frattura di femore destro. L'arto interessato appare freddo e pallido; il polso popliteo è iposfigmico, il polso pedidio è assente.

Quale dei seguenti accertamenti è indicato in prima istanza?

- A: Ecodoppler AAI (arti inferiori)
- B: Rx rachide
- C: Esami ematici di controllo
- D: Nessun esame, si somministrano FANS in attesa della remissione dei sintomi
- E: AngioTC addominale

**Domanda 113:** (codice domanda: ssm2023693)

Un signore di 56 anni viene ricoverato in Terapia Intensiva in seguito a crisi comiziale con perdita di coscienza.

In anamnesi patologica remota: resezione di meningioma temporale destro in follow up (ultimo controllo 3 mesi prima), terapia con litio per sindrome bipolare insorta dopo chirurgia.

In quinta giornata di degenza il paziente è vigile, orientato, non ha deficit di sensibilità-motilità degli arti, GCS 15 ma riferisce polidipsia, con poliuria (diuresi 2,5 ml/Kg/h) con urine limpide, osmolarità urinaria <150 mOsm/L, sodiemia 153 mEq/L e potassiemia 3 mEq/L

Litiemia 1,4 mmol/L (vn 0,4-0,8 mmol/L)

Quale tra le seguenti è l'ipotesi più probabile?

- A: Diabete insipido nefrogenico
- B: Poliuria da sovraccarico idrosalino
- C: Diabete ipofisario
- D: Chetoacidosi diabetica
- E: Shock settico

**Domanda 114:** (codice domanda: ssm2023694)

In Pronto Soccorso viene valutata una paziente di anni 21, soporosa e scarsamente responsiva.

PA 82/44 mmHg, FC 110 bpm, FR 43 atti/min, GCS 10.

La madre riferisce che da alcuni giorni la figlia, in terapia insulinica per diabete mellito di tipo I, beveva acqua più frequentemente del solito e lamentava gastralgia e nausea.

Gli esami di laboratorio mostrano:

Glicemia 520 mg/dL; EGA: pH 7,02 PaO<sub>2</sub> 85 mmHg, PaCO<sub>2</sub> 28 mmHg, HCO<sub>3</sub><sup>-</sup> 12 mmol/L, sodiemia 150 mEq/L, potassiemia 5, mEq/L, cloremia 110 mEq/L .

Esame urine: Chetonuria, glicosuria.

Qual è il principale sospetto clinico?

- A: Chetoacidosi diabetica
- B: Insufficienza renale acuta
- C: Gastroenterite con squilibrio idroelettrolitico
- D: Coma da assunzione di narcotici
- E: Shock settico

**Domanda 115:** (codice domanda: ssm2023695)

Una donna di 42 anni si lamenta con il proprio medico curante per la comparsa di disturbi a livello cardiaco percepiti come irregolarità della frequenza cardiaca. Alla donna è stata recentemente diagnosticata una malattia da reflusso gastroesofageo, per la quale ha iniziato un trattamento farmacologico da due settimane. Gli esami di laboratorio mostrano un aumento dei livelli di prolattina; l'elettrocardiogramma mostra un prolungamento dell'intervallo QT con battiti ectopici. Quale dei seguenti farmaci è più probabile abbia causato la sintomatologia del soggetto?

- A: Domperidone
- B: Omeprazolo
- C: Ranitidina
- D: Idrossido di alluminio
- E: Sucralfato

**Domanda 116:** (codice domanda: ssm2023696)

Un uomo di 52 anni con artrite reumatoide in trattamento con prednisone 20 mg/die da 6 mesi, inizia una terapia con infliximab a causa di una risposta non ottimale a methotrexate. Dopo circa 3 mesi, i benefici di infliximab sono evidenti e il medico decide di interrompere la terapia con prednisone. Quale dei seguenti accorgimenti è richiesto nella gestione della terapia farmacologica?

- A: Effettuare una graduale riduzione del dosaggio di prednisone per evitare una insufficienza surrenalica acuta
- B: Effettuare una graduale riduzione del dosaggio di prednisone per evitare la sindrome da astinenza
- C: Effettuare una rapida riduzione del dosaggio di prednisone per evitare la comparsa di osteoporosi
- D: Associare un farmaco antinfiammatorio non steroideo come alternativa a prednisone
- E: Aumentare la dose di infliximab

**Domanda 117:** (codice domanda: ssm2023697)

Un uomo di 76 anni accede in Pronto Soccorso a seguito di una caduta domestica. La moglie descrive la caduta come probabile conseguenza di una improvvisa perdita di equilibrio. L'uomo è affetto da ipercolesterolemia e lamenta insonnia e ansia. Quale dei seguenti farmaci assunti dal paziente ha contribuito con maggiore probabilità alla caduta?

- A: Diazepam
- B: Statine
- C: Acido acetilsalicilico
- D: Melatonina
- E: Omega3

**Domanda 118:** (codice domanda: ssm2023698)

Una coppia ha avuto un figlio affetto da fibrosi cistica; qual è il rischio di avere in una successiva gravidanza un altro figlio affetto dalla stessa malattia?

- A: 25%
- B: <1%
- C: Dipende dal sesso
- D: 100%
- E: 50%

**Domanda 119:** (codice domanda: ssm2023699)

Il tasso grezzo di mortalità in Italia è di circa 100/100.000, mentre in Algeria è inferiore a 50/100.000. La spiegazione di tale differenza è:

- A: Il tasso grezzo di mortalità in Italia è maggiore in conseguenza della diversa distribuzione per classi di età nella popolazione
- B: Il sistema sanitario in Algeria è migliore di quello italiano
- C: Il tasso di mortalità in Algeria è minore a causa dell'effetto emigrazione
- D: La mortalità infantile nel primo anno di vita è maggiore in Algeria, ma non è inclusa nel tasso grezzo di mortalità
- E: La mortalità è più elevata in Italia perché la popolazione è maggiore

**Domanda 120:** (codice domanda: ssm2023700)

	Malati	Non malati	Totale
Esposti	250	150	400
Non esposti	100	400	500
Totale	350	550	900

La tabella sottostante espone i risultati di uno studio caso-controllo. Quale tra i seguenti è il calcolo corretto per quantificare l'associazione tra la malattia e il fattore di rischio?

- A: Odds Ratio:  $(250 \cdot 400) / (150 \cdot 100)$
- B: Odds Ratio:  $(150 \cdot 400) / (250 \cdot 100)$
- C: Rischio Relativo:  $(150/400) / (250/100)$
- D: Rischio Relativo:  $(150 \cdot 250) / (100 \cdot 400)$
- E: Rischio Attribuibile:  $(250-100) / 900$

**Domanda 121:** (codice domanda: ssm2023701)

Quale delle seguenti affermazioni sui vaccini è ERRATA?

- A: La protezione garantita dalla maggioranza dei vaccini è inferiore a un anno
- B: Per quanto siano eventi rari, i vaccini possono causare reazioni avverse anche gravi
- C: Alcuni vaccini hanno un'efficacia di poco superiore al 50%-60%
- D: L'efficacia e la sicurezza di tutti i vaccini devono essere monitorate
- E: Non tutti i vaccini consentono di ottenere l'immunità di gregge

**Domanda 122:** (codice domanda: ssm2023702)

Relativamente ai programmi di screening oncologici, quale delle seguenti affermazioni è ERRATA?

- A: In Italia lo screening mammografico è obbligatorio per le donne di età superiore ai 50 anni
- B: Gli screening del tumore della cervice uterina e del cancro del colon si sono dimostrati efficaci e costo-efficaci
- C: Il rapporto costo-efficacia dello screening mammografico è in discussione da anni nella comunità scientifica internazionale
- D: Il valore predittivo positivo di un test diagnostico è influenzato dalla prevalenza della condizione ricercata
- E: Il piano di screening per il tumore della prostata non è attivato in Italia per il documentato eccesso di sovradiagnosi

**Domanda 123:** (codice domanda: ssm2023703)

Cosa studia l'ergonomia?

- A: Studia l'interazione tra lavoratore, macchina e ambiente
- B: Studia l'esposizione al rischio di infortunio
- C: Studia l'esposizione ad agenti fisici
- D: Studia la personalità dell'individuo
- E: Nessuna delle altre risposte è corretta

**Domanda 124:** (codice domanda: ssm2023704)

Le attività preventive in relazione all'esposizione lavorativa a sostanze chimiche si basano su:

- A: Monitoraggio ambientale, sorveglianza sanitaria e (se indicato) monitoraggio biologico
- B: Solo monitoraggio ambientale
- C: Solo monitoraggio biologico
- D: Solo monitoraggio ambientale e biologico
- E: Solo sorveglianza sanitaria e monitoraggio biologico

**Domanda 125:** (codice domanda: ssm2023705)

In una bambina di 10 anni i genitori hanno notato una salienza dorsale e portano in visione, alla visita fisiatrica, una radiografia del rachide in toto eseguita sotto carico. La radiografia evidenzia scoliosi dorsale destro-convessa di circa 30° Cobb con importante componente rotatoria e Risser 0. La bambina non ha ancora avuto il menarca. Quale dei seguenti trattamenti è opportuno eseguire in prima istanza?

- A: Busto ortopedico
- B: Rieducazione posturale globale
- C: Rivalutazione a distanza
- D: Idrochinesiterapia
- E: Intervento chirurgico

**Domanda 126:** (codice domanda: ssm2023706)

Una paziente di 42 anni, podista amatoriale, viene a visita perché da qualche mese lamenta dolore inguinale irradiato all'interno della coscia dx con sensazione di scatto durante la corsa. Quali dei seguenti esami NON è opportuno eseguire in prima istanza?

- A: Ecodoppler arti inferiori
- B: Rx bacino con proiezioni specifiche
- C: TC bacino e anche
- D: Ecografia muscolo-tendinea
- E: RM bacino e anche

**Domanda 127:** (codice domanda: ssm2023707)

Si presenta al Pronto Soccorso una donna maggiorenne che riferisce di aver subito violenza sessuale da parte di uno sconosciuto. Non vengono rilevati altri segni di lesioni né stato di alterazione da sostanze. I sanitari devono redigere la denuncia all'Autorità Giudiziaria?

- A: No, perché la violenza sessuale non aggravata, come nel caso in esame, è perseguibile a querela della persona offesa
- B: Sì, perché si tratta di un grave reato contro la persona
- C: Sì, perché si tratta di aggressore sconosciuto
- D: No, perché la violenza sessuale è in ogni caso perseguibile a querela della persona offesa
- E: No, perché la denuncia spetta solo alle forze di Polizia

**Domanda 128:** (codice domanda: ssm2023708)

Un cadavere è rinvenuto in un parco e il medico legale rileva, all'esame esterno, una ferita al capo di forma allungata caratterizzata da margini irregolari, contusi ed escoriati con ponti di tessuto tra un margine e l'altro, teca cranica indenne. Queste caratteristiche della ferita sono tipicamente prodotte da:

- A: Un corpo contundente
- B: Un'arma da taglio monotagliante
- C: Un'arma da punta e taglio
- D: Un'arma da fuoco
- E: Un fendente

**Domanda 129:** (codice domanda: ssm2023709)

Un bambino di 12 mesi presenta febbre alta, tosse e dispnea. Quali tra i seguenti patogeni, in prima istanza, si dovrebbero ricercare mediante un test di rilevamento degli acidi nucleici?

- A: Virus Influenza A/B, SARS-Cov-2 e Virus Respiratorio Sinciziale
- B: Streptococcus pneumoniae e Mycobacterium tuberculosis complex
- C: Virus Influenza A e Legionella pneumophila
- D: SARS-Cov-2 e MERS
- E: Bordetella pertussis e Corynebacterium diphtheriae

**Domanda 130:** (codice domanda: ssm2023710)

Quale di queste indagini può essere utilizzata per la diagnosi di infezione tubercolare latente?

- A: Test IGRA (INF-gamma release assay)
- B: Coltura dell'espettorato su terreno di Lowenstein-Jensen
- C: PCR per Mycobacterium tuberculosis su aspirato bronchiale
- D: Reazione di Widal-Wright
- E: Ricerca del galattomannano su lavaggio bronco-alveolare

**Domanda 131:** (codice domanda: ssm2023711)

Maschio di 66 anni presenta una anemia severa (Hb 4,9 g/dL), microcitica (MCV 64,4 fL) e ipocromica (MCH 19,9 pg). L'assetto marziale evidenzia una sideremia di 17 µg/dL (valori di riferimento: 37 - 145 µg/dL) e una ferritinemia di 2 ng/mL (valori di riferimento: 15 - 200 ng/mL). Quale delle seguenti condizioni va considerata per prima?

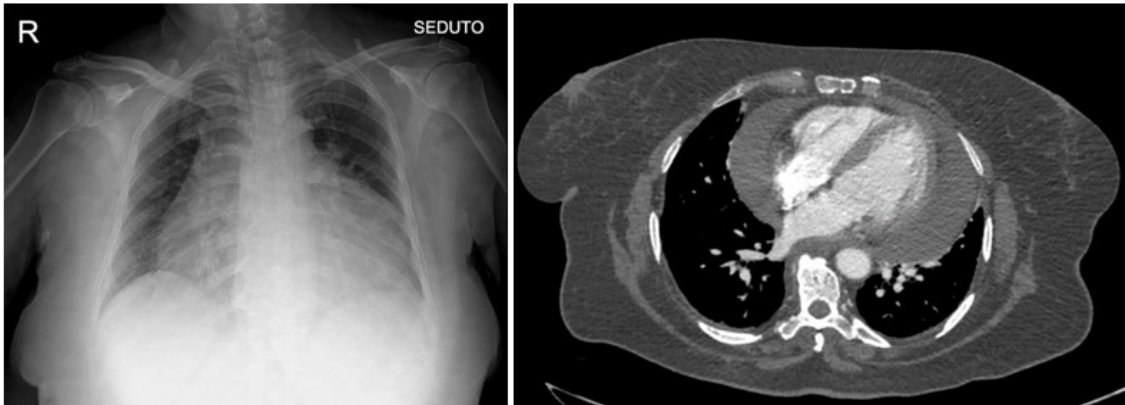
- A: Emorragia cronica di origine gastroenterica
- B: Infiammazione acuta
- C: Tratto talassemico
- D: Carenza di vitamina B12 e/o di acido folico
- E: Crisi emolitica

**Domanda 132:** (codice domanda: ssm2023712)

In un paziente maschio, di 69 anni, con protesi valvolare meccanica in terapia con anticoagulanti orali (warfarin), durante il monitoraggio di routine, si rileva un INR di 5,1. Come è indicato procedere?

- A: Ridurre il dosaggio del warfarin
- B: Aumentare il dosaggio del warfarin
- C: Sostituire il warfarin con un altro farmaco anticoagulante
- D: Sostituire il warfarin con un farmaco antiaggregante (acido acetilsalicilico)
- E: Sostituire il warfarin con un farmaco trombolitico (alteplase)

**Domanda 133:** (codice domanda: ssm2023713)



Una donna di 73 anni giunge in Pronto Soccorso per dispnea e dolore toracico che peggiora durante la respirazione. Esegue Rx torace ed un approfondimento mediante TC torace con mdc. Qual è la diagnosi più probabile in base ai reperti mostrati negli studi di imaging?

- A: Versamento pericardico
- B: Infarto miocardico acuto
- C: Dissezione dell'aorta toracica
- D: Miocardite acuta
- E: Embolia polmonare acuta

Domanda 134: (codice domanda: ssm2023714)



Donna di 45 anni giunge in Pronto Soccorso per dolore toracico e dispnea. Viene eseguito uno studio angioTC con mdc del torace. L'immagine riportata mostra lo studio visualizzato con finestra per mediastino. Qual è la diagnosi più probabile fra le seguenti?

- A: Embolia polmonare
- B: Secondarismi polmonari multipli
- C: Sindrome della vena cava superiore
- D: Timoma emorragico
- E: Dissezione aortica

Domanda 135: (codice domanda: ssm2023715)

Quali delle seguenti affermazioni è ERRATA?

- A: Un paziente diabetico non può essere sottoposto a PET/TC con 18F-FDG
- B: La PET/TC con 18F-DOPA può essere impiegata nello studio dei tumori cerebrali
- C: La PET/TC con 18F-FDG può essere impiegata nello studio delle sospette infezioni di protesi vascolari
- D: La PET/TC con 68Ga-DOTApeptidi (DOTATOC; DOTANOC; DOTATE) può essere impiegata nello studio delle neoplasie neuroendocrine ben differenziate
- E: La scintigrafia ossea presenta elevata sensibilità per le lesioni ossee osteoblastiche

Domanda 136: (codice domanda: ssm2023716)

La scintigrafia scheletrica per lo studio del metabolismo osseo utilizza radiofarmaci marcati con 99mTc che contengono:

- A: Difosfonati
- B: Cristalli di calcio
- C: Vitamina D
- D: Fluorodesossiglucosio
- E: Paratormone

**Domanda 137:** (codice domanda: ssm2023717)

Un paziente maschio, di 17 anni, si reca in Pronto Soccorso per improvviso dolore scrotale, associato a nausea e vomito. All'esame obiettivo: testicolo destro teso, dolente, sollevato ed orizzontalizzato rispetto al controlaterale. Nel sospetto di torsione testicolare qual è l'indagine di imaging di I livello tra le seguenti?

- A: Ecografia testicolare con studio color Doppler
- B: TC con mdc
- C: RM con mdc
- D: TC senza mdc
- E: Nessuna delle altre risposte è corretta



Domanda 138: (codice domanda: ssm2023718)



Donna di 87 anni viene condotta in Pronto Soccorso in stato confusionale. La figlia riferisce caduta accidentale in casa con trauma cranico tre giorni prima. Esegue TC Cranio senza mdc che evidenzia un ematoma subdurale destro. Quale dei seguenti aspetti di imaging è tipico dell'ematoma subdurale?

- A: Aspetto "a falce"
- B: Aspetto a "lente biconcava"
- C: Aspetto a "lente biconvessa"
- D: Aspetto "a sole radiante"
- E: Aspetto a "sale e pepe"

Domanda 139: (codice domanda: ssm2023719)

Un paziente di 89 anni presenta una estesa lesione parzialmente ulcerata della cute del naso non trattabile chirurgicamente. Quale delle seguenti diagnosi istologiche costituisce un'indicazione alla radioterapia?

- A: Carcinoma spinocellulare
- B: Fibroma sottocutaneo
- C: Pemfigoide bolloso
- D: Schwannoma benigno
- E: Psoriasi

**Domanda 140:** (codice domanda: ssm2023720)

L'intercetta in una retta di regressione è:

- A: Il valore che assume Y quando X è pari a 0
- B: Il valore che assume X quando Y è pari a 0
- C: La parallela a uno degli assi
- D: La forza di relazione tra due parametri numerici
- E: Il coefficiente di regressione